

# MARTINCOURT, Bois de Martincourt (54) site n° 76

**Localisation :** Martincourt, Bois de Martincourt (Meurthe-et-Moselle)

**Responsable de l'opération :** Klag Ch. et Klag H. (1955), puis Guillaume (1983)

**Années de fouille :** 1955 et 1983

**Étude du mobilier :** Bellard A. et Guillaume Ch.

**Superficie fouillée :** environ 10 m<sup>2</sup> (gisement partiellement reconnu)

**Nature et datation du site :** habitat en grotte, anciennement grotte sépulcrale du Bronze final

## Phase représentée pour le Bronze final :

- phase 7 : ensemble E1 (pl. 122-124).

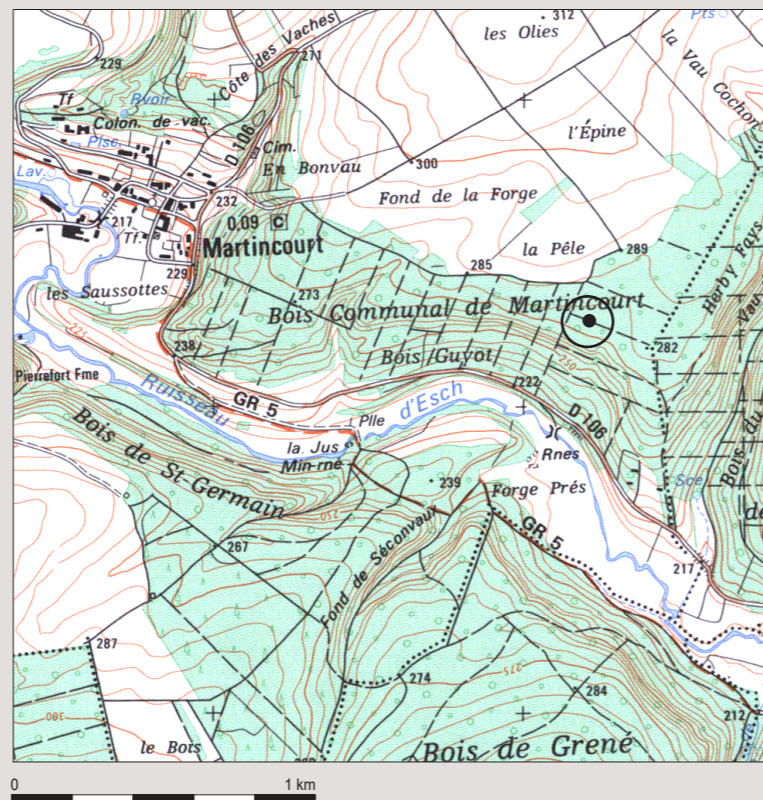


Figure 1 - Localisation du site de Martincourt, Bois de Martincourt (Meurthe-et-Moselle) sur fond de carte IGN au 1/25000° (Scan 250® - ©IGN).

## Notice du site

Le site de Martincourt est localisé dans la vallée de l'Esche, affluent de la Moselle, à 1 500 m à l'est du village (fig. 1). Il s'agit d'une petite diaclase qui s'ouvre à quelques mètres en dessous du rebord de plateau. L'entrée actuelle, provoquée par un effondrement de la voûte, donne accès à une petite salle profonde de 3 à 4 m. Elle est longue de 6 m et large de 2 m environ. Son sol est plat et horizontal. Le prolongement de la diaclase vers l'est semble rejoindre un affleurement rocheux où devait se situer l'entrée d'origine.

Découverte en 1955, le site a fait l'objet d'une fouille dans presque sa totalité. Lors de cette opération, un petit éboulis localisé à l'aplomb de l'ouverture a été entièrement décaissé jusqu'au substrat (fig. 2). De la céramique et une fusaiöle y ont été recueillies.

Par ailleurs, les restes d'un squelette d'adulte, en partie calciné, les restes d'un enfant et d'un jeune chien étaient également mis au jour. C'est ce qui laisse penser à l'époque qu'il s'agit d'une tombe à incinération partielle du Bronze final.

Cette fouille, menée avec minutie par des bénévoles, n'a malheureusement laissé aucune documentation iconographique. Aussi est-il impossible de reconstituer la disposition des vases par rapport aux corps ni de préciser l'existence d'une stratigraphie.

Les observations faites en 1983 montrent que la totalité du niveau d'occupation n'a pas été dégagé en 1955 et il en reste un lambeau à l'extrémité est de la salle. Aucun reste osseux n'était cependant encore visible dans le front de taille laissé par l'intervention de 1955.

L'étude du mobilier dans le cadre de notre étude a montré quelques incohérences concernant le mobilier céramique provenant de ladite sépulture.

On note en effet un nombre trop important de vases, même pour deux individus et, plus étonnant encore, la présence, dans le corpus, de récipients en céramique grossière. Ce type de mobilier n'est que très rarement utilisé durant cette période en milieu sépulcral et uniquement pour la conservation des restes de la crémation. Une datation par le <sup>14</sup>C, pratiquée sur des restes osseux collectés lors de la campagne de 1983, a permis de lever le doute. En effet, la datation permet de situer la tombe au mieux au début du Hallstatt, soit près de 400 ans après le dépôt des céramiques. Le mobilier correspond donc plus vraisemblablement à un abri temporaire (cabane de berger ou autre). En outre, l'homogénéité du mobilier permet d'envisager qu'il s'agit d'une occupation de courte durée.

## Céramique :

Les fragments de 17 vases du Bronze final (dont 12 décorés) ont été découverts : 14 en céramique fine, dont 11 de forme identifiable et 3 en céramique grossière de forme identifiable (fig. 3).

Ensemble E1 : diaclase

## Tableaux de décompte :

fig. 3 et ann. 2.

## Bibliographie

Bellard, Ulrich, 1961 ; Thévenin 1983b, p. 401-403 ;  
Direction des Antiquités de Lorraine, 1983.

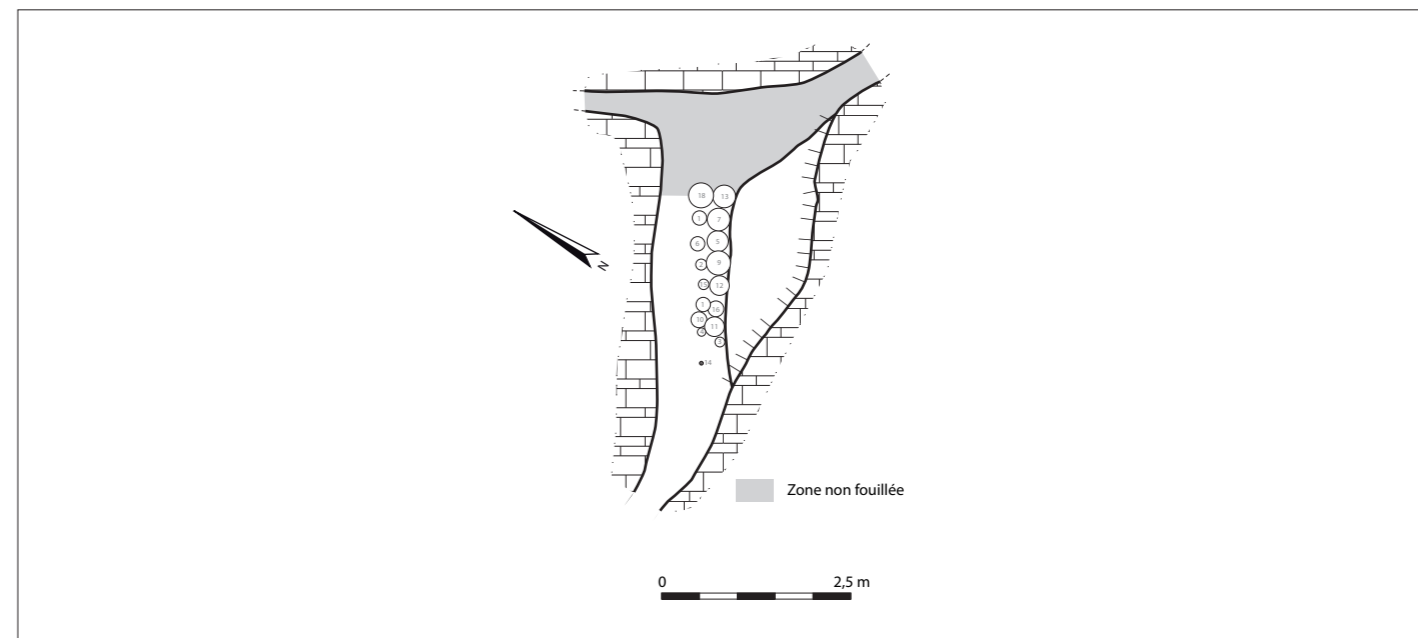


Figure 2 - Plan général du site de Martincourt, Bois de Martincourt (Meurthe-et-Moselle) au 1/1000° (d'après Direction des Antiquités de Lorraine, 1983).

## Tableaux de décompte

N° de site et de structure	N° d'ensemble	4f	4b	4e	7	9b grossière	Total	Phasage
76StrDiaclase	1	5	3	1	2	3	14	7
Total		5	3	1	2	3	14	

N° de site et de structure	N° d'ensemble	Arceaux	Arêtes	Traits I,     ps > 2d	Traits I,     ps 2d	Linéaire cann.	Linéaire c. f.	Linéaire pr	Cordon décoré	2 cann.	4 cann.	+ de 4 cann. f.	2 cann.f. (non acc.)	3 cann.f. (non acc.)	+ de 4 cann. f. (non acc.)	Total	Phasage
76StrDiaclase	1	1	1	1	1	1	1	1	1	1	1	1	1	1	1	14	7
Total		1	1	1	1	1	1	1	1	1	1	1	1	1	1	14	

Total vases : 17

Vases décorés : 12

Vases identifiés : 14

Vases en céramique fine : 14

Vases en céramique fine décorés : 9

Vases en céramique fine identifiés : 11

Vases en céramique grossière : 3

Vases en céramique grossière décorés : 3

Vases en céramique grossière identifiés : 3

Figure 3 - Décompte des formes et décors étudiés sur le site de Martincourt, Bois de Martincourt (Meurthe-et-Moselle). T. Klag, Inrap.